



RAPPORT ANNUEL | 2023/24



ASSOCIATION **IRIS**

INITIATIVE DE RÉ-INSERTION SOCIALE



**Image en couverture**

Détail de « Le Septième Ciel » (2011-2022)

Par Edouard Lachapelle, (né 1943)

Acrylique sur toile

Triptyque – 36 x 96 pouces

# MOT DE LA PRÉSIDENTE ET DU DIRECTEUR GÉNÉRAL

La dernière année en fut une chargée, notamment en raison de notre stimulant chantier de planification stratégique. C'est plus d'un an de travail et de réflexion collective qui nous a permis d'aboutir au premier véritable plan stratégique de l'Association IRIS! Cet exercice nous a également donné l'occasion de tenir de riches échanges avec nos parties prenantes et nos partenaires.

Sous la supervision du comité de gestion des actifs immobiliers, notre plan quinquennal d'investissements s'est déployé avec succès pour une première année.

Une autre visée d'importance s'est concrétisée par l'analyse et l'évaluation de tous les postes de l'organisation qui nous procurent désormais une structure salariale intégrée.

Le conseil d'administration a par ailleurs approuvé une politique de gestion des avoirs bancaires dont les effets d'optimisation se feront certainement sentir au cours des prochaines années.

Nous tenons à remercier tous les membres du conseil d'administration pour leur engagement marqué puisque nous avons dû multiplier les comités de travail pour favoriser l'avancement de nos différents dossiers : comité exécutif/audit, comité de planification stratégique, comité de gouvernance, comité de gestion des actifs et comité des ressources humaines.

À propos des membres du conseil d'administration, nous avons eu le bonheur d'accueillir dans nos rangs deux nouvelles membres représentant nos usagers et usagères : mesdames Francine Blouin et Olga Brunelle-Desrochers.

Nous tenons aussi à saluer le travail d'une de nos membres qui a dû quitter le conseil : un grand merci à Michèle Gravel-Turgeon, représentante de la population !

Devant nous, la prochaine année renferme plein de défis et de promesses. « 2024-2025 » sera une année dynamisante et mobilisatrice. Il nous faut maintenant livrer ce plan stratégique dont nous avons convenu collectivement !

À vous toutes et tous, un immense merci pour votre indispensable soutien !



**Martine Umubyeyi**  
*Présidente du Conseil  
d'administration*



**Benoit Tremblay**  
*Directeur général*

# NOTRE MISSION

Promouvoir et offrir des services de **réinscription sociale** à toute personne aux prises avec des enjeux de santé mentale.

*NOTE : L'intervention qui vise la **réinscription sociale** a pour objectif d'accompagner la personne en souffrance à se réapproprier la capacité de mobiliser son être pour rétablir le lien avec les autres et sa communauté.*

## NOS VALEURS

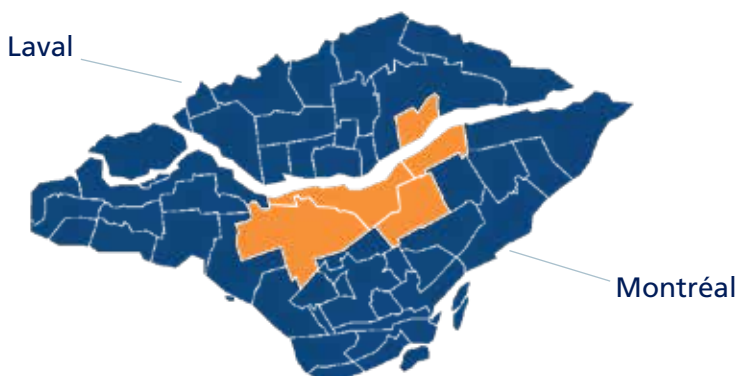
Écoute | Bienveillance | Solidarité/esprit d'équipe | Respect

## NOTRE TERRITOIRE

Notre périmètre d'intervention couvre principalement le territoire du Centre intégré universitaire de santé et de services sociaux (CIUSSS) du Nord-de-l'île-de-Montréal et celui du Centre intégré de santé et de services sociaux (CISSS) de Laval en lien avec le Programme de soutien à la vie en logement de Laval.

## NOS SERVICES ET PROGRAMMES

- Centre d'intervention de crise 24/7
- Appartements supervisés
- Appartements autonomes
- Hébergements Péloquin – Hébergement pour hommes en détresse situationnelle
- Programme de soutien à la vie en logement de Montréal
- Programme de soutien à la vie en logement de Laval



# NOS STRATÉGIES DE SOUTIEN

## **SUPPORT À L'AUTONOMIE**

- Stabilité, socialisation, encadrement
- Population ayant des troubles sévères et persistants en santé mentale

## **AIDE**

- Écoute
- Soutien psychosocial
- Référencement
- Maintien des acquis

## **CONSULTATION**

- En situation de crise ou détresse psychologique
- Évaluation de l'urgence et du risque de passage à l'acte
- Grand public
- Inter-établissement

## **HÉBERGEMENT**

- Centre de crise: 2430 Henri-Bourassa Est, Mtl (8 chambres)
- Hommes en détresse: 900 Gouin Est, Mtl (4 chambres) (Hébergements Péloquin)
- Appartements supervisés: 2430 Henri-Bourassa Est, Mtl (10 logements)
- HLM: 2430 Henri-Bourassa Est, Mtl (7 logements)



# SURVOL DE 2023-2024

## IMPACT GLOBAL 2023-2024

Nombre de personnes touchées/  
rejointes par notre mission : **858**

Nombre d'actions réalisées par  
nos équipes pour et auprès de  
nos clientèles : **16 766**



L'Odyssée d'IRIS 2023

# FAITS SAILLANTS

## PROGRAMMES ET PARTENARIATS

- Pour notre **Programme de soutien à la vie en logement (PSVL)**, l'Odyssée d'IRIS demeure certainement un des principaux faits saillants de l'année. Ce fut un projet au cours duquel douze participants des PSVL de Laval et de Montréal ainsi que trois accompagnateurs ont séjourné quelques jours à Baie-St-Paul en Charlevoix. Ce projet fut financé en partie par le Fonds Accès Plein-air de l'organisme Le Mûrier.
- Par le biais du nouveau programme Immersion Montréal, nos intervenant.e.s du **Centre de crise** et du **PSVL** ont accueilli en cours d'année des cohortes de nouvelles recrues des forces policières à Montréal. Celles-ci connaîtront mieux nos programmes et seront davantage en mesure d'y référer des clientèles. En outre, notre collaboration entre le poste de quartier 27 (PDQ 27) et notre **Centre de crise** s'est accrue. Enfin, nous avons établi un calendrier de formation clinique soutenue à l'intention des intervenants psychosociaux du **PSVL**.
- Aux **Hébergements Péloquin** pour hommes en détresse situationnelle, le séjour moyen est passé de 61 jours l'an passé à 132 jours cette année. La crise du logement y est bien sûr pour quelque chose.
- Cette année, quelques-uns de nos locataires aux **appartements supervisés** ont été en mesure de quitter vers un logement autonome. Il nous faut souligner cet accomplissement dans leur quête d'autonomie, encouragés et soutenus indéfectiblement par le travail de notre intervenant psychosocial.
- En vertu de notre partenariat avec la **Fondation de l'art pour la guérison**, nous avons procédé à l'installation de plusieurs œuvres d'art dans nos différents points de service. En outre, des usagers et des participants ont été mis à contribution dans le choix des œuvres. La prémisse de ce projet est que « l'art favorise la guérison de l'âme ».
- Afin de renforcer le travail en réseau avec nos multiples partenaires, nous avons mis sur pied un **comité de représentation** composé des intervenant.e.s de tous nos programmes et dirigé par notre coordination clinique.



L'Odyssée d'IRIS 2023

## RESSOURCES HUMAINES

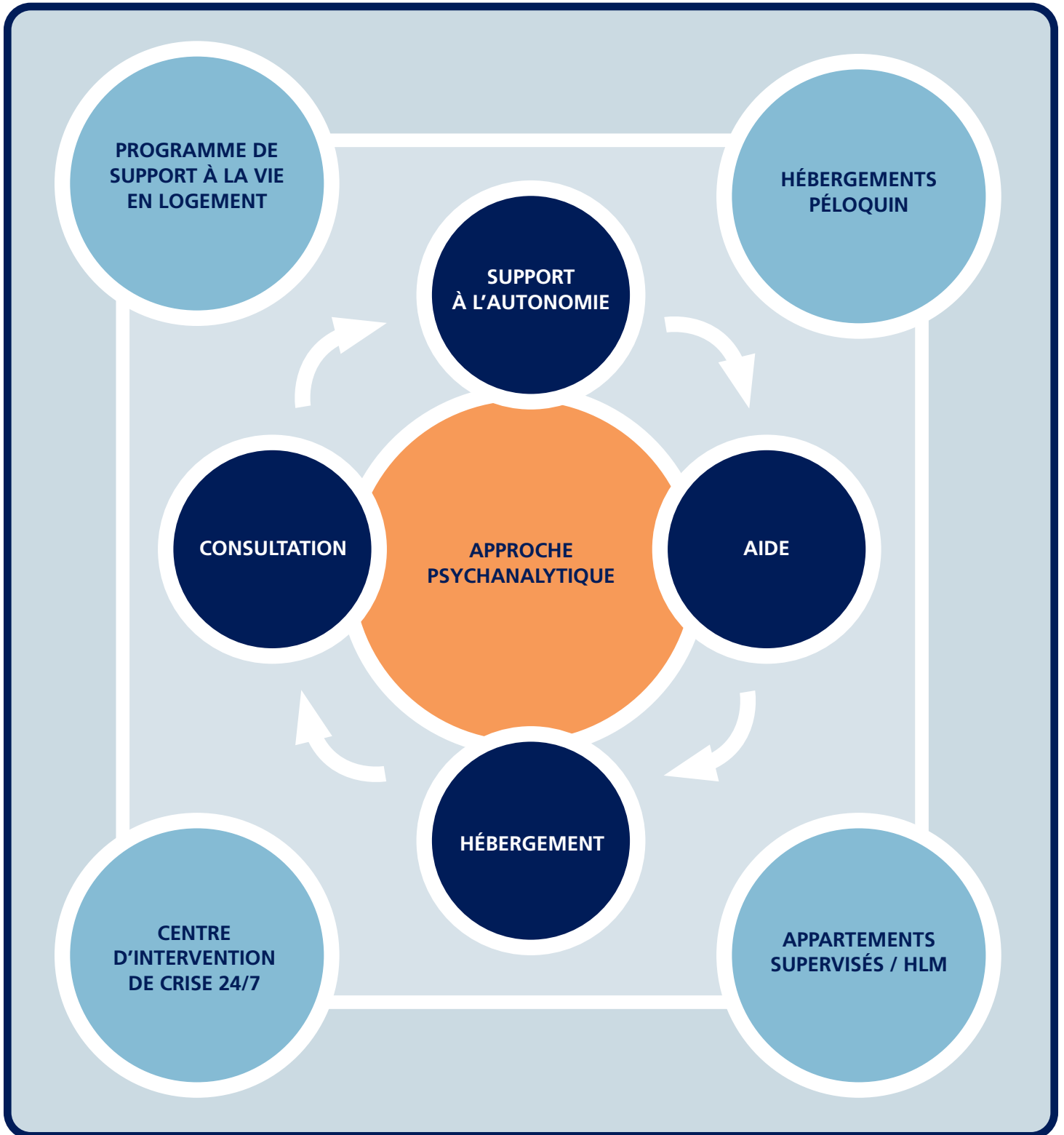
- Comité de travail incluant nos deux syndicats a été mis sur pied afin de procéder à **l'évaluation de tous les postes de l'organisation**. Cet exercice a débouché sur une structure salariale intégrée, laquelle garantit désormais une équité interne entre les postes ainsi qu'un positionnement favorable de notre organisation dans le marché de l'emploi.
- Afin de favoriser **un sain climat de travail**, tous les employé.e.s sont formé.e.s pour prévenir les incivilités et le harcèlement au travail.
- Le **taux de roulement des employé.e.s** pour l'ensemble de l'organisation est passé de 10 % en 2022-2023 à 7,3 % en 2023-2024.

## GOUVERNANCE

- Toute l'année fut consacrée à l'élaboration d'un **plan stratégique découlant d'une vision mobilisatrice**. Rappelons que les objectifs poursuivis par cette démarche sont :
  - Avoir un impact social positif, documenté et soutenu sur la communauté
  - Augmenter la portée de nos actions tout en se faisant connaître
  - Doter nos employés, nos bénévoles et nos partenaires d'une vision motivante pour l'avenir de l'organisation
  - Se rappeler que tout cela se fait au bénéfice des clientèles de nos programmes et services
- À ses **comités de travail** déjà existants (comité exécutif et d'audit, comité de planification stratégique), le **conseil d'administration** a ajouté trois autres comités :
  - Le comité de gouvernance
  - Le comité du plan de gestion des actifs
  - Le comité de ressources humaines
- Les investissements prévus à l'an 1 de notre **plan quinquennal de gestion des actifs** ont été pour la plupart réalisés. D'autres travaux majeurs sur nos édifices seront mis en oeuvre au cours de la prochaine année.

# FONCTIONS, PROGRAMMES ET SERVICES

ASSOCIATION IRIS







« Comme intervenante, le Centre de crise pour moi, c'était très rassurant. Avec l'accord de la personne, je pouvais faire une référence et l'accompagner à avoir des contacts avec le Centre de crise IRIS. Il y a une collaboration et une complémentarité dans l'offre de services.

*Le Centre de crise est un partenaire précieux où l'utilisateur, la personne qui en a besoin, peut créer un réseau de pairs, voire des relations plus durables. Des fois, c'est de l'écoute téléphonique. Ce n'est pas nécessairement un hébergement dont la personne a besoin.*

*Sans des organismes comme IRIS, il nous manquerait des partenaires pour offrir une offre de services plus complémentaire et adaptée aux personnes...comme intervenante et gestionnaire, je crois que les services des partenaires communautaires offrent quelque chose de distinct et différent par rapport à quoi certaines personnes sont beaucoup plus à l'aise que de venir dans le réseau de la santé. »*

**Sylvie,**

*Chef d'administration,*

*Programmes SIM et SIV*

*Direction des programmes de santé  
mentale et dépendance*

*CIUSSS du Nord-de -l'Île-de-Montréal*



Voir le témoignage ici.

# SERVICES MONTRÉALAIS

NOS SERVICES  
SONT OFFERTS  
**24/7**

## CENTRE D'INTERVENTION DE CRISE



### LIGNE D'INTERVENTION TÉLÉPHONIQUE

Nous sommes entièrement à l'écoute des personnes qui témoignent de leur souffrance. Nous les dirigeons vers nos services ou vers d'autres plus adéquats en fonction de leur situation puisque nous travaillons avec une multitude de partenaires.



### SERVICE MOBILE D'INTERVENTION DE CRISE

Les intervenants possèdent toute l'expertise nécessaire afin d'aider une personne en grande difficulté sur les lieux mêmes où se produit la crise (résidence, lieux publics, etc.). Leurs interventions permettent d'estimer la situation, de soulager la personne en crise et de lui proposer des services.



### HÉBERGEMENT DE CRISE

Certaines situations demandent une intervention plus intensive. Pour aider la personne à dénouer la crise, l'équipe clinique lui propose de rester sur place, en sécurité, pour une période d'environ dix (10) jours et de cheminer avec des intervenants sur une base quotidienne. Deux rencontres par jour sont proposées afin de dénouer la crise et préparer un retour dans son milieu de vie ou dans un autre lieu.



### SERVICE AMBULATOIRE

Sans avoir recours à l'hébergement, ce service s'adresse à toute personne de 14 ans et plus qui souhaite rencontrer un intervenant. Nous offrons une possibilité d'une douzaine de rencontres. Ce service correspond très bien aux personnes qui sont sur le marché du travail, aux étudiants ou encore aux mères monoparentales.



### SERVICE DE SUIVI DE CRISE TÉLÉPHONIQUE

Il y a dans la vie certaines situations qu'une personne peut vivre et qui affectent sa capacité de mobilité ou de déplacement, soit par une contrainte physique, soit par une contrainte situationnelle relative à son état mental. Le service de suivi de crise téléphonique s'adresse à toute personne de 18 ans et plus qui a besoin de support et qui ne peut se déplacer à notre point de service. Nous offrons un suivi d'environ six rencontres téléphoniques pour l'aider à dénouer la crise.

## FAITS SAILLANTS COMPARATIFS

Cette année, les femmes ont utilisé nos services d'hébergement à 54% et les hommes à 46%. La moyenne d'âge à l'hébergement est de 42 ans.

	2022-2023	2023-2024
Nombre personnes hébergées	111	156
Durée moyenne de séjour (jours)	8	7
Nombre de nuitées	868	1 121
Taux d'occupation	60 %	40 %
Consultations inter-établissement	131	69
Rencontres individuelles	1 399	3 159
Interventions téléphoniques	1 650	1 815
Rencontres individuelles service ambulatoire	373	587

Nombre de personnes rejointes par le Centre d'intervention de crise :

- Soutien téléphonique : **557 personnes**
- Hébergement : **156 personnes**

**TOTAL :**  
**713 personnes**

**6 169 actions** ont été réalisées par nos intervenant.e.s au bénéfice des usagers/usagères du service.

## SOURCES DE LA RÉFÉRENCE

L'autoréférence demeure la source principale de référence. La personne communique directement avec nous. Dans bien des cas, on peut supposer que cela a évité à la personne de se présenter à l'urgence de l'hôpital.

### SOURCES DE LA RÉFÉRENCE

Auto-référence . . . . .	47 %
CIUSSS . . . . .	35 %
811 – Info-Social . . . . .	16 %
Autres . . . . .	2 %

### SOUTIEN TÉLÉPHONIQUE

Femmes . . . . .	57 %
Hommes . . . . .	43 %
Âge moyen . . . . .	42 ans

## ÉLÉMENTS DÉCLENCHEURS

Le cumul de stressseurs et les difficultés relationnelles demeurent les deux principales causes pour lesquelles les personnes sont hébergées au centre de crise.

### TYPES DE CRISE

Psychosociale . . . . .	61 %
Psychopathologique . . . . .	30 %
Psychotraumatique . . . . .	9 %

### ÉLÉMENTS DÉCLENCHEURS

Cumul d'éléments stressseurs . . . . .	47 %
Difficultés relationnelles . . . . .	28 %
Logements . . . . .	8 %
Maladie . . . . .	7 %
Travail . . . . .	5 %
Jeu – finance - dépendance . . . . .	5 %

## PROFIL CLINIQUE

Comparativement à l'an dernier, on note une augmentation de 7 % (de 62 % à 69 %) concernant les personnes qui n'avaient aucun suivi en santé mentale.

### SUIVIS EN SANTÉ MENTALE

Aucun . . . . .	69 %
Suivi en santé mentale . . . . .	31 %

### COMPORTEMENTS AUTODESTRUCTIFS

Idéation suicidaire . . . . .	51 %
Autres . . . . .	17 %
Projet suicidaire . . . . .	16 %
Tentative de suicide . . . . .	10 %
Comportement automutilatoire . . . . .	6 %

### MOTIFS DE L'APPEL

Intervention . . . . .	74 %
Information . . . . .	21 %
Écoute de soutien . . . . .	5 %

## PROFIL SOCIO-DÉMOGRAPHIQUE

Cette année, nous constatons que bon nombre de personnes hébergées sont célibataires (48 %). Les personnes hébergées sont des femmes à 54% et des hommes à 46%. L'âge moyen est de 42 ans.

### GROUPES D'ÂGE

18-29 ans . . . . .	25 %
30-39 ans . . . . .	24 %
40-49 ans . . . . .	22 %
50-59 ans . . . . .	13 %
60-69 ans . . . . .	11 %
70 ans et plus . . . . .	5 %

### ÉTAT CIVIL

Célibataire . . . . .	48 %
Marié/conjoint de fait . . . . .	22 %
Divorcé/séparé . . . . .	16 %
Inconnu . . . . .	13 %
Veuf . . . . .	1 %

### SOURCES DE REVENUS

Inconnu/autre . . . . .	32 %
Sécurité du revenu . . . . .	20 %
Emploi à temps complet . . . . .	19 %
Emploi à temps partiel . . . . .	8 %
Assurance Emploi . . . . .	8 %
Retraite . . . . .	8 %
Assurance salaire . . . . .	3 %
Prêts et bourses . . . . .	2 %

# HÉBERGEMENTS PÉLOQUIN – Hébergement pour hommes en détresse situationnelle

## FAITS SAILLANTS

	2022-2023	2023-2024
Nombre de personnes hébergées	19	14
Nombre de nuitées	1 168	1 314
Rencontres individuelles	312	317
Durée moyenne de séjour	61 jours	132 jours
Âge moyen	50 ans	50 ans

Cette année, nos quatre chambres ont été occupées totalisant **1 314 nuitées** par rapport à 1 168 l'an dernier.

**365 actions** ont été réalisées par nos intervenants au bénéfice des usagers du service.

### SOURCES DE LA RÉFÉRENCE

Centres de crise de Montréal . . . .	40 %
Autre . . . . .	30 %
CIUSSS . . . . .	20 %
Services gouvernementaux. . . . .	10 %

### GROUPES D'ÂGE

50-59 ans . . . . .	36 %
40-49 ans . . . . .	22 %
60-69 ans . . . . .	21 %
30-39 ans . . . . .	14 %
18-29 ans . . . . .	7 %

### PRINCIPAUX SUJETS TRAITÉS EN RENCONTRE

Logement . . . . .	61 %
Autre . . . . .	18 %
Problème financier . . . . .	14 %
Emploi . . . . .	7 %

### ÉTAT CIVIL

Célibataire . . . . .	60 %
Divorcé/séparé . . . . .	31 %
Marié . . . . .	9 %

### SOURCES DE REVENUS

Sécurité du revenu . . . . .	57 %
Inval./CNESST/ass.sal./ass.empl. . . . .	22 %
Pension . . . . .	14 %
Emploi à temps complet . . . . .	7 %



## LES APPARTEMENTS SUPERVISÉS

L'Association IRIS dispose de **10 places** en appartement supervisé. La référence doit obligatoirement passer par l'Institut universitaire en santé mentale de Montréal (IUSMM). Notons que la personne peut faire appel à un intervenant 24h/7. Le taux d'occupation est de 100% composé à 70% d'hommes et 30% de femmes. La moyenne d'âge est 49 ans.

**1 134 actions** ont été réalisées par nos intervenants au bénéfice des usagers/usagères du service.

### ACTIVITÉS CLINIQUES

Suivi individuel . . . . .	371
Rencontre ponctuelle . . . . .	309
Supervision à domicile . . . . .	147

### ÉTAT CIVIL

Célibataire . . . . .	80 %
Divorcé/séparé . . . . .	20 %

### GROUPES D'ÂGE

40-49 ans . . . . .	40 %
50-59 ans . . . . .	40 %
30-39 ans . . . . .	10 %
60-69 ans . . . . .	10 %

## LES APPARTEMENTS AUTONOMES (HLM)

Notre organisation dispose de **7 places** en appartement autonome à loyer modique (HLM). La totalité des appartements est occupée par 28 % de femmes et 72 % d'hommes. Les personnes peuvent consulter un intervenant sur place, si nécessaire. La moyenne d'âge est 53 ans.

### ACTIVITÉS CLINIQUES

Suivi individuel . . . . .	96
Supervision à domicile . . . . .	16
Rencontres ponctuelles . . . . .	6

### ÉTAT CIVIL

Célibataire . . . . .	100 %
Divorcé/séparé . . . . .	0 %

### GROUPES D'ÂGE

60-69 ans . . . . .	58 %
18-29 ans . . . . .	14 %
30-39 ans . . . . .	14 %
50-59 ans . . . . .	14 %

**159 actions** ont été réalisées par nos intervenants au bénéfice des usagers/usagères du service.

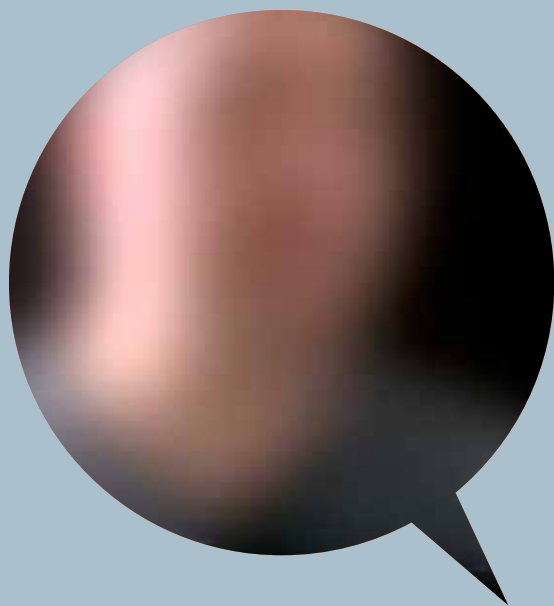
« Le CLSC m'a mis en lien avec le Centre de crise. Et là, c'est parti! Moi, en pleine crise, pour la première fois de ma vie où j'ai crié à l'aide, au bout d'une semaine j'étais chez IRIS en train de me faire aider.

Pour moi, le refuge IRIS (Hébergements Péloquin), ça a été comme un nouveau petit départ.

Si IRIS n'avait pas existé, on ne se parlerait pas en ce moment et je serais probablement itinérant.

IRIS a cette capacité de t'accueillir comme une personne qui avait de la dignité et qui veut la garder. C'est la compassion qui domine ici. »

**Martin,**  
Résident  
Hébergements Péloquin



« Ce n'est pas normal d'être dans la rue. J'ai passé six semaines dans la rue et c'est très dur.

Les hébergements communautaires comme ici, il en faudrait plus. »

**Jean (nom fictif)**  
Résident  
Hébergements Péloquin



Voir les témoignages ici.

## LE PROGRAMME DE SOUTIEN À LA VIE EN LOGEMENT DE MONTRÉAL

Cette année, nos intervenant.e.s ont offert des services à **61 personnes** : 54 % sont des femmes et 46 % des hommes. Le taux d'occupation est de 81 % puisque notre capacité est de 75 places.

La fréquentation aux diverses activités s'est établie à 3 062 participant.e.s pour l'année.

Moyenne d'âge : 55,5 ans



---

### ACTIVITÉS CLINIQUES

Intervention et support téléphoniques . . . . .	1 455
Prise de messages-boîte vocale . . . . .	1 392
Contact participants et partenaires . . . . .	214
Suivi et rencontre face à face . . . . .	201

---

### ÉTAT CIVIL

Célibataire . . . . .	76 %
Divorcé/séparé . . . . .	16 %
Marié/conjoint de fait . . . . .	5 %
Veuf . . . . .	3 %

---

### MILIEUX SOCIO-RÉSIDENTIELS

Appartement autonome . . . . .	52 %
Appartement supervisé . . . . .	25 %
HLM/Foyer . . . . .	13 %
Maison . . . . .	10 %

---

### GROUPES D'ÂGE

60-69 ans . . . . .	34 %
50-59 ans . . . . .	25 %
40-49 ans . . . . .	18 %
70 ans et plus . . . . .	12 %
18-39 ans . . . . .	11 %

---

## 4 028 actions

ont été réalisées par nos intervenant.e.s au bénéfice des usagers/usagères du service.

# ENCADREMENT ET SUPERVISION CLINIQUE - MONTRÉAL

## **CENTRE D'INTERVENTION DE CRISE**

- 440 heures d'encadrement et de supervision individuelle
- 52 heures de réunions cliniques
- 20 heures de supervision externe en équipe
- 20 heures de formation continue

## **HÉBERGEMENTS PÉLOQUIN**

- 88 heures d'encadrement et de supervision individuelle
- 20 heures de formation continue

## **APPARTEMENTS SUPERVISÉS ET HLM**

- 88 heures d'encadrement et de supervision individuelle
- 10 heures de formation continue

## **PROGRAMME DE SOUTIEN À LA VIE EN LOGEMENT DE MONTRÉAL**

- 143 heures d'encadrement et de supervision individuelle
- 95 heures de réunions d'équipe
- 22 heures de formation continue

## LISTE DES COLLABORATEURS PROVENANT DE MONTRÉAL

### ORGANISMES PARTENAIRES ET REGROUPEMENTS

- Association canadienne pour la santé mentale de Montréal (ACSM)
- Association de parents pour la santé mentale de Bordeaux-Cartier-ville-Saint-Laurent (APSM)
- Association québécoise pour la réadaptation psychosociale (AQRP)
- Centre d'action bénévole de St-Laurent
- Centre d'activités pour le maintien de l'équilibre émotionnel de Montréal-Nord (CAMÉE)
- Centre intégré universitaire de santé et de services sociaux du Nord-de-l'Île-de-Montréal (CIUSSS)
- Centre Soutien-Jeunesse
- Collège Ahuntsic
- Collège André-Grasset
- Collège Bois-de-Boulogne
- Collège du Vieux Montréal
- Comité logement Ahuntsic-Cartierville
- École Marie-Anne
- Info-Social 811
- Institut universitaire en santé mentale de Montréal (IUSMM)
- L'Arrêt-Source
- L'Arrimage
- La Maison Marguerite
- La Parentrie d'Ahuntsic-Montréal-Nord
- Les Centres de crise de Montréal
- Maison l'Éclaircie de Montréal Prise II
- Regroupement des organismes pour hommes en difficulté (ROHIM)
- Regroupement des services d'intervention de crise du Québec (RESICQ)
- Regroupement des organismes humanitaires et communautaires pour les mesures d'urgence à Montréal (ROHCMUM)
- Relax-Action
- Réseau alternatif et communautaire des organismes en santé mentale (RACOR)
- Solidarité Ahuntsic
- SOS Violence conjugale Inc.
- SPVM postes 7-10-27-30-33-39
- Suicide Action Montréal
- Table de concertation en violence conjugale
- Urgence Psychosociale-Justice (UPS-J)

### COMITÉS

- Réseau local de service (RLS) du Centre intégré universitaire de santé et de services sociaux (CIUSSS) du Nord-de-l'Île-de-Montréal
- Carrefour d'échanges cliniques en itinérance
- Cellule de crise en violence conjugale (TCVCM)

### CONTRIBUTION

Membre du Regroupement des services d'intervention de crise du Québec (RESICQ)

## ORGANISMES SUBVENTIONNAIRES ET PARTENAIRES





# SERVICES LAVALLOIS

## PROGRAMME DE SOUTIEN À LA VIE EN LOGEMENT DE LAVAL

Cette année, nos intervenant.e.s ont offert des services à **53 personnes** : 58 % sont des hommes et 42 % des femmes. Le taux d'occupation est de 88% puisque notre capacité se situe à 60 places.

La fréquentation aux diverses activités s'est établie à 3 175 participant.e.s pour l'année.

Moyenne d'âge : 53 ans

### ACTIVITÉS CLINIQUES

Prise de message/boîte vocale . . . . .	2 775
Intervention téléphonique/support . . . . .	1 084
Contact participants et partenaires . . . . .	475
Suivi et rencontre en face à face . . . . .	266

### ÉTAT CIVIL

Célibataire . . . . .	59 %
Divorcé/séparé . . . . .	17 %
Inconnu . . . . .	13 %
Marié/conjoint de fait . . . . .	11 %

### MILIEUX SOCIO-RÉSIDENTIELS

Appartement autonome . . . . .	54 %
Maison . . . . .	17 %
Résidence . . . . .	17 %
HLM/Foyer . . . . .	9 %
Autre . . . . .	3 %

### GROUPES D'ÂGE

50-59 ans . . . . .	30 %
60-69 ans . . . . .	28 %
40-49 ans . . . . .	23 %
30-39 ans . . . . .	11 %
70 ans et plus . . . . .	6 %
18-29 ans . . . . .	2 %

**4 911 actions**

ont été réalisées par nos  
intervenant.e.s au bénéfice  
des usagers/usagères  
du service.

# ENCADREMENT ET SUPERVISION CLINIQUE - LAVAL

## PROGRAMME DE SOUTIEN À LA VIE EN LOGEMENT DE LAVAL

- 141 heures d'encadrement et de supervision individuelle
- 95 heures de réunions d'équipe



## LISTE DES COLLABORATEURS PROVENANT DE LAVAL ET DE LA RIVE-NORD

### ORGANISMES PARTENAIRES

- Association de loisir pour personnes handicapées psychiques de Laval (ALPHPL)
- Association lavalloise de parents pour le bien-être mental (ALPABEM)
- Centre d'implication libre de Laval (CILL)
- Centre d'intervention de crise L'Îlot
- Centre d'intervention de crise Le Soleil-Levant

- Corporation de développement communautaire de Laval (CDC)
- Le CAFGRAF – Groupe d'entraide en santé mentale de Laval
- L'En-Droit de Laval
- L'Entraide Inc.
- Maison des jeunes du Marigot
- Relais communautaire de Laval
- Ressource ATP – Anxiété et trouble de panique
- Service populaire de psychothérapie de Laval

### COMITÉS ET TABLES DE CONCERTATION

- Coalition des organismes en santé mentale de Laval (COSML)

### CONTRIBUTION

- Vice-président du Conseil d'administration de la coalition des organismes en santé mentale de Laval (COSML)

## ORGANISMES SUBVENTIONNAIRES ET PARTENAIRES



*Visionnez à nouveau  
les témoignages  
des années précédentes  
sur notre site web.*

**ASSOCIATIONIRIS.CA**

 Voir les témoignages ici.

# FORMATIONS ET COLLOQUES

## 2023-2024

*Les adultes ayant été victimes d'abus sexuel dans l'enfance : état des connaissances et pistes d'intervention*  
Formation continue en santé mentale  
Porte-Voix, Dre Natacha Godbout, Ph. D., psychologue

*Conférence travail et santé mentale*  
Action Autonomie, Kevin Boire, conférencier

*Le secret professionnel, l'accès au dossier et la confidentialité*  
Action Autonomie, Kevin Boire, conférencier

*Évolution des droits et charte des droits*  
Action Autonomie, Louise Baron, conférencière

*Les autorisations judiciaires de soins et d'hébergements (AJSH)*  
Action Autonomie, Louise Baron, conférencière

*Garde en établissement, La Loi sur la protection des personnes dont l'état mental présente un danger pour elles-mêmes ou pour autrui*  
Action Autonomie, Louise Baron, conférencière

*La loi sur la Santé et les Services sociaux (LSSS)*  
Action Autonomie, Louise Baron, conférencière

*L'autodéfense des droits en santé mentale ou quelques trucs pour mieux les préparer*  
Action Autonomie, Louise Baron, conférencière

*L'entretien motivationnel en santé mentale : une relation de compassion au service du changement*  
Dre Rachel Green, Ph. D, psychologue

*Intervention de crise auprès des personnes suicidaires présentant des troubles de santé mentale*  
Dre Monique Séguin, Ph. D., psychologue

*Superviser une équipe de travail*  
Centre St-Pierre, Daniel Fillion, formateur

*L'évaluation du personnel : occasion privilégiée ou passage obligé*  
Centre St-Pierre, Daniel Fillion, formateur

*L'inconscient*  
Association de psychothérapeutes psychanalytiques du Québec, Anne Béraud et Mercedes Rouault, formatrices

*L'ABC de l'intervention pour les non-intervenants*  
Centre St-Pierre, Vanusa Andrade et Susie Richard, formatrices

*Problématique de base pour une clinique psychanalytique dans la mondialisation. Année 1*  
Groupe interdisciplinaire freudien de recherche et d'intervention clinique et culturelle (GIFRIC)

*Congrès 2023 GIFRIC : Traitement psychanalytique des psychoses et ses résultats*  
Groupe interdisciplinaire freudien de recherche et d'intervention clinique et culturelle (GIFRIC)

*Respect et civilité en milieu de travail (prévention du harcèlement)*  
Relais expect enquête et médiation, Hubert Côté, formateur

*Secourisme en milieu de travail*  
Santinel-CNESST

*Marketing RH : comment séduire, attirer, recruter et fidéliser la main-d'œuvre*  
Luminescence formation, coaching et conférence, Audrey Prud'homme, formatrice

*Cybersupervision d'équipe du centre de crise et appartements supervisés/HLM*  
Yves Vanderveken, psychanalyste superviseur – Belgique  
Dates : 17 avril 2023, 15 mai 2023, 12 juin 2023, 18 septembre 2023, 16 octobre 2023, 13 novembre 2023, 11 décembre 2023, 2 janvier 2024, 12 février 2024, 22 mars 2024.

*Formation continue : Comment comprendre la clinique auprès du sujet de l'inconscient ?*  
Ivan Rodrigo Gonzalez, coordonnateur clinique, formateur

*Formation continue : Les coordonnées du travail avec la psychose.*  
Ivan Rodrigo Gonzalez, coordonnateur clinique, formateur

*Formation continue : Un regard clinique sur la psychose.*  
Ivan Rodrigo Gonzalez, coordonnateur clinique, formateur

*Formation continue : Intervention en situation de crise. L'offre de l'approche psychanalytique.*  
Ivan Rodrigo Gonzalez, coordonnateur clinique, formateur

*Journée clinique : Pourquoi la psychanalyse aujourd'hui?*  
Ivan Rodrigo Gonzalez, coordonnateur clinique, formateur

*Coaching/formation : Gestion du personnel/gestion de conflits*  
Relais expect enquête et médiation, Nicole l'Écuyer Demers, coach/formatrice

*Coaching/formation : Gestion du personnel/gestion de conflits*  
Point Commun, Louis-Marie Bédard, coach/formateur

### POURCENTAGE GLOBAL - FORMATION DES EMPLOYÉ.E.S

Le coût total associé à la formation des employés en 2023-2024 correspond à 2,4% de notre masse salariale.

# INFORMATIONS FINANCIÈRES

POUR L'EXERCICE TERMINÉ AU 31 MARS 2024

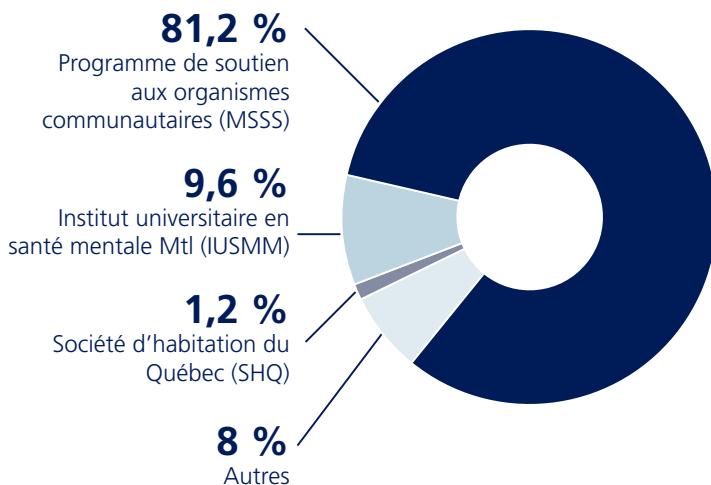
ÉTAT DES RÉSULTATS	2023 \$	2024 \$
Produits	3 035 389	3 180 080
Charges	3 017 302	3 375 055
Excédent (insuffisance) des produits par rapport aux charges avant amortissement, intérêts et frais de financement	18 087	(194 975)
Amortissement, intérêts et frais de financement	55 145	71 649
(Insuffisance) excédent des produits sur les charges	<b>(37 058 )</b>	(266 624)

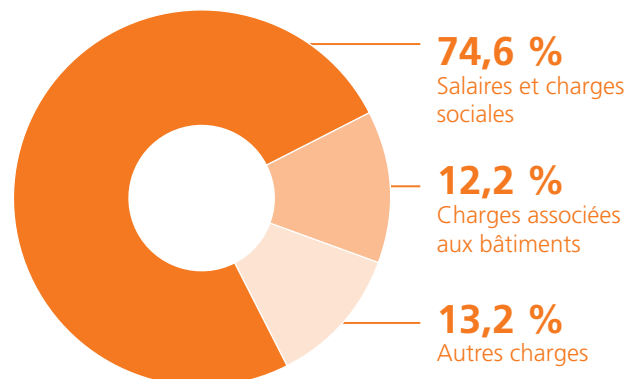
ÉTAT DE LA SITUATION FINANCIÈRE		
Total de l'actif	<b>2 896 688</b>	2 588 876
Total du passif	<b>775 558</b>	734 370
Actif net	<b>2 121 130</b>	1 854 506
Total du passif et de l'actif net	<b>2 896 688</b>	2 588 876

Les états financiers audités par Petrie Raymond sont disponibles sur [associationiris.ca](http://associationiris.ca)

## REVENUS



## DÉPENSES





# GOUVERNANCE DE L'ASSOCIATION IRIS

## ASSEMBLÉE GÉNÉRALE ANNUELLE

L'assemblée générale annuelle (AGA) s'est tenue le 14 juin 2023.

Pour cette année, nous avons **79 membres.**

30 participant.e.s à l'AGA :

- **12 membres**
- **16 membres employé.e.s**
- **2 personnes invitées**

Réunions du conseil d'administration en 2023-2024

- **7 réunions**

Réunions du comité exécutif en 2023-2024

- **6 réunions**

Réunions du comité de planification stratégique en 2023-2024

- **3 réunions**

Réunion du comité de gouvernance en 2023-2024

- **1 réunion**

Réunion du Comité du plan de gestion des actifs en 2023-2024

- **1 réunion**

Réunion du comité Ressources humaines/négociation en 2023-2024

- **1 réunion**

## CONSEIL D'ADMINISTRATION 2023-2024



Martine Umubyeyi  
*présidente\**



Anik Bergevin  
*vice-présidente\**



Nadine Pelletier  
*trésorière\**



Benoit Tremblay  
*secrétaire\**



Olga Brunelle-Desrochers  
*administratrice*



Maxime-Olivier Moutier  
*administrateur*



Michèle Gravel-Turgeon  
*administratrice*



Francine Blouin  
*administratrice*



Gabrielle Paré Morency  
*administratrice*



Lise Leroux  
*administratrice*

\*Membres du comité exécutif

# COMITÉS DU CONSEIL D'ADMINISTRATION

**Les différents comités permanents et ad hoc réalisent les mandats qui leur sont confiés par le conseil d'administration et lui rendent compte de leurs activités. Ils ont un pouvoir de recommandation mais pas de décision.**

**La présidence du conseil d'administration et le direction générale sont membres d'office des comités du conseil et y participent à leur convenance.**

## COMITÉ EXÉCUTIF ET D'AUDIT (COMITÉ PERMANENT)

### Mandat

Ce comité formule des recommandations sur toute question soumise par le conseil d'administration et soutient la direction générale entre les séances de travail.

Ce comité a aussi pour mandat d'aider le conseil d'administration à s'acquitter de ses obligations et responsabilités de surveillance relatives à la qualité et à l'intégrité de l'information financière.

Il exerce un rôle de vigie sur les affaires financières de l'Association en supervisant la vérification interne et externe et les états financiers, en effectuant la mise en place de mécanismes de contrôle interne et en implantant un processus de gestion des risques et un plan d'utilisation optimale des ressources.

Présidence du comité : *Martine Umubyeyi*  
Membres du CA sur ce comité : *Anik Bergevin, Nadine Pelletier, Benoit Tremblay*

## COMITÉ PLANIFICATION STRATÉGIQUE (COMITÉ AD HOC)

### Mandat

Le comité de planification stratégique a pour mandat de définir les grandes orientations de l'Association et de les proposer au conseil d'administration. Il voit à l'élaboration d'un plan stratégique global et en assure le déploiement au sein de l'Association.

Présidence du comité : *Anik Bergevin*  
Membres du CA sur ce comité : *Lise Leroux et Nadine Pelletier*

## COMITÉ DE GOUVERNANCE (COMITÉ PERMANENT)

### Mandat

Le comité de gouvernance a pour mandat de s'assurer que le conseil d'administration et la direction de l'Association maintiennent les plus hauts standards en matière de gouvernance et d'éthique, notamment en ce qui a trait à la structure, à la composition, au rendement et au fonctionnement du conseil d'administration et de ses comités.

Il exerce une veille constante des tendances en matière de saine gouvernance et d'éthique afin de dégager les meilleures pratiques et de proposer au conseil d'administration les plus appropriées et les plus pertinentes. Il élabore et révisé les politiques de gouvernance et recommande au conseil d'administration les modifications à apporter, le cas échéant.

Ce comité s'acquitte également de la mécanique annuelle de mises en candidature en vue d'élection pour les postes d'administrateurs au sein du conseil d'administration de l'Association. Il valide chacune des candidatures soumises en lien avec les expertises requises au sein du conseil d'administration afin d'assurer une saine gouvernance de l'Association.

Ce comité assure la révision et la mise à niveau des règlements généraux de l'Association, pour adoption à l'assemblée générale annuelle.

Présidence du comité : *Nadine Pelletier*  
Membre du CA sur ce comité : *Francine Blouin*

## COMITÉ « PLAN DE GESTION DES ACTIFS » (COMITÉ AD HOC)

### Mandat

Ce comité détermine un plan de gestion des actifs pluriannuel dérivé des études diligentes effectuées par des experts. Les estimations budgétaires de ces plans annuels d'entretien doivent faire partie de la planification du budget annuel global de l'organisation. Outre un entretien préventif et rigoureux des immeubles, l'objectif de ces plans annuels d'entretien vise également à corriger le déficit d'entretien constaté lors des études diligentes.

Présidence du comité : *Nadine Pelletier*

## COMITÉ RESSOURCES HUMAINES (COMITÉ PERMANENT)

### Mandat

En ce qui concerne la direction générale, le comité recommande au CA les objectifs annuels discutés au préalable avec le directeur général ainsi que le résultat de son évaluation subséquente. Ce comité peut être saisi de toute autre question d'intérêt en ce qui a trait aux ressources humaines de l'organisation.

Au cours de la dernière année, ce comité a assisté la direction générale dans la négociation et l'élaboration de la nouvelle convention collective des employé.e.s du centre de crise.

Présidence du comité : *Anik Bergevin*

# MEMBRES DU PERSONNEL



**Acosta Tejada, Juana Rebeca**  
*Cuisinière*

**Aziaba, Ekue Joachrist**  
*Intervenant clinique en situation de crise (nuit)*

**Badiane, Gora**  
*Intervenant clinique en situation de crise*

**Bélanger, Monic**  
*Intervenante psychosociale en santé mentale*

**Bilodeau, Sébastien**  
*Intervenant clinique en situation de crise*

**Boudreault-Gagné, Cynthia**  
*Intervenante psychosociale en santé mentale*

**Bousrih, Salwa**  
*Intervenante clinique en situation de crise (nuit)*

**Brossard, Alexandre**  
*Intervenant psychosocial*

**Chouinard, Édith**  
*Intervenante psychosociale en santé mentale*

**Crevaux-Mayer, Sandrine**  
*Cuisinière*

**da Silva jr, Carlos Alberto**  
*Responsable d'unité de vie*

**Doren\*, Claudette**  
*Directrice administrative*

**Dugué, Dominique**  
*Intervenante clinique en situation de crise*

**Fillion, Jacques**

*Responsable d'unité de vie*

**Girard, Claudie**

*Intervenante clinique en situation de crise*

**Gonzalez Loyola\*, Ivan Rodrigo**

*Coordonnateur clinique*

**Gyumishyan, Suren**

*Intervenant clinique en situation de crise*

**Hamiche, Ali**

*Responsable des bâtiments*

**Lalonde\*, Marie-France**

*Responsable des Ressources humaines*

**Lalumière, David**

*Responsable d'unité de vie*

**Lapointe-Lafleur, Camille**

*Intervenante psychosociale en santé mentale*

**Lefebvre, Jonathan**

*Intervenant psychosocial en santé mentale*

**Lomando Canete, Andrea**

*Intervenante clinique en situation de crise*

**Marché-Paillé, Anne**

*Intervenante clinique en situation de crise*

**Martel, Sébastien**

*Intervenant clinique en situation de crise*

**Masson, Olivier**

*Intervenant clinique en situation de crise*

**Mayer, Stéphane**

*Cuisinier*

**Moutier, Maxime-Olivier**

*Intervenant clinique en situation de crise*

**Myrand, Myrlande**

*Intervenante clinique en situation de crise*

**Nduwayo, Jean Claude**

*Intervenant clinique en situation de crise (nuit)*

**Noghea, Anemona**

*Intervenante clinique en situation de crise*

**Palomino, Monica**

*Préposée à l'entretien et à la maintenance*

**Paré Morency, Gabrielle**

*Intervenante psychosociale en santé mentale*

**Peralta, Alexandra**

*Préposée à l'entretien et à la maintenance*

**Poirier, Danielle**

*Intervenante psychosociale en santé mentale*

**Quinet-Scullion, Vanessa**

*Intervenante psychosociale en santé mentale*

**Rotondo, Julie**

*Intervenante psychosociale en santé mentale*

**SriRanjan, Rohani**

*Intervenante clinique en situation de crise*

**Stoyanova, Iva**

*Intervenante psychosociale en santé mentale*

**Tremblay\*, Benoit**

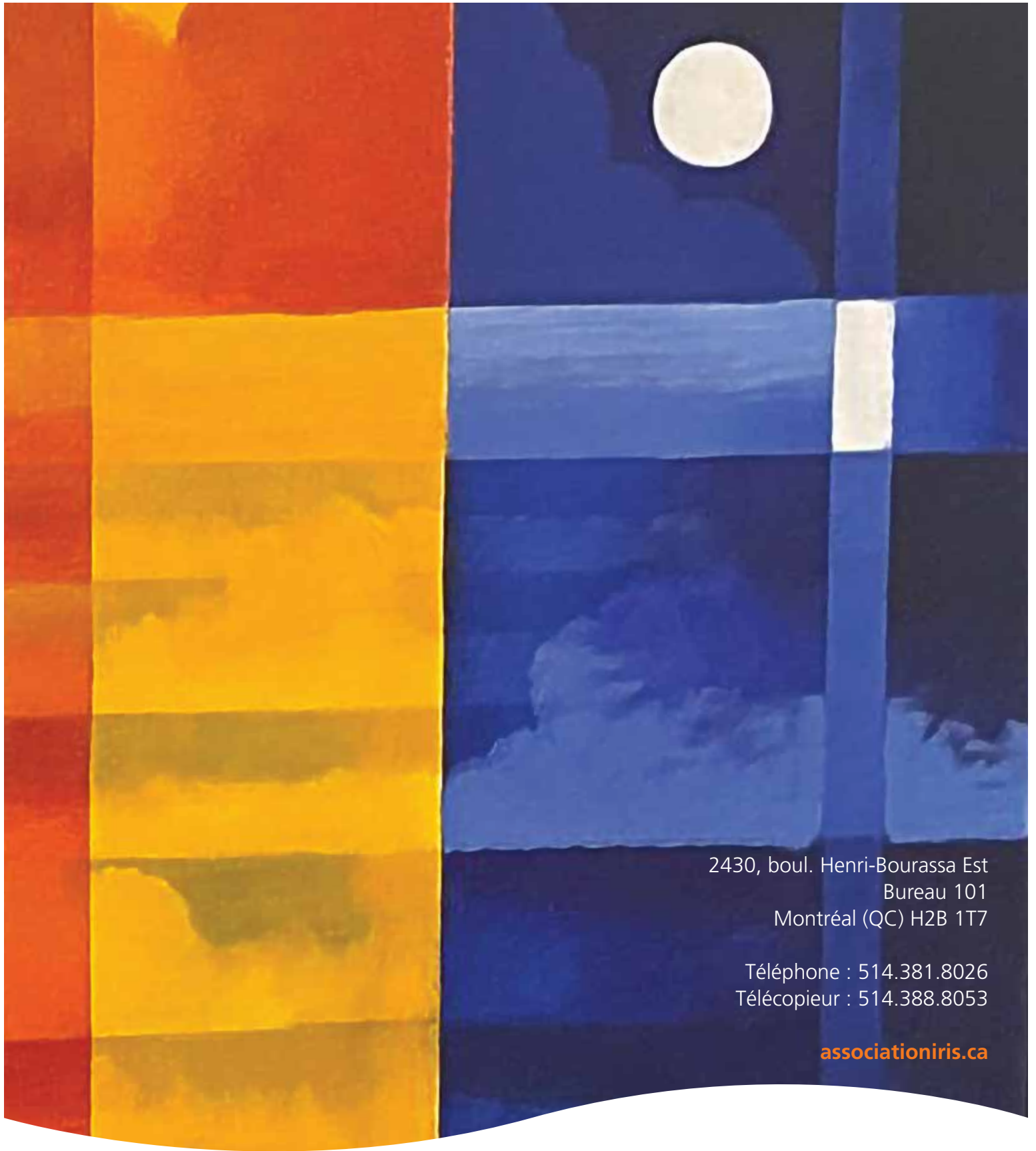
*Directeur général*

**Zaccheo\*, Maddalena**

*Adjointe administrative*



\*Membres du comité de direction



2430, boul. Henri-Bourassa Est  
Bureau 101  
Montréal (QC) H2B 1T7

Téléphone : 514.381.8026  
Télécopieur : 514.388.8053

[associationiris.ca](http://associationiris.ca)